

**S T R U K T U R A M I S J I
O B S E R W A C Y J N E J
O B W E**

V A D E M E C U M O B S E R W A T O R A



Solidarity Fund PL

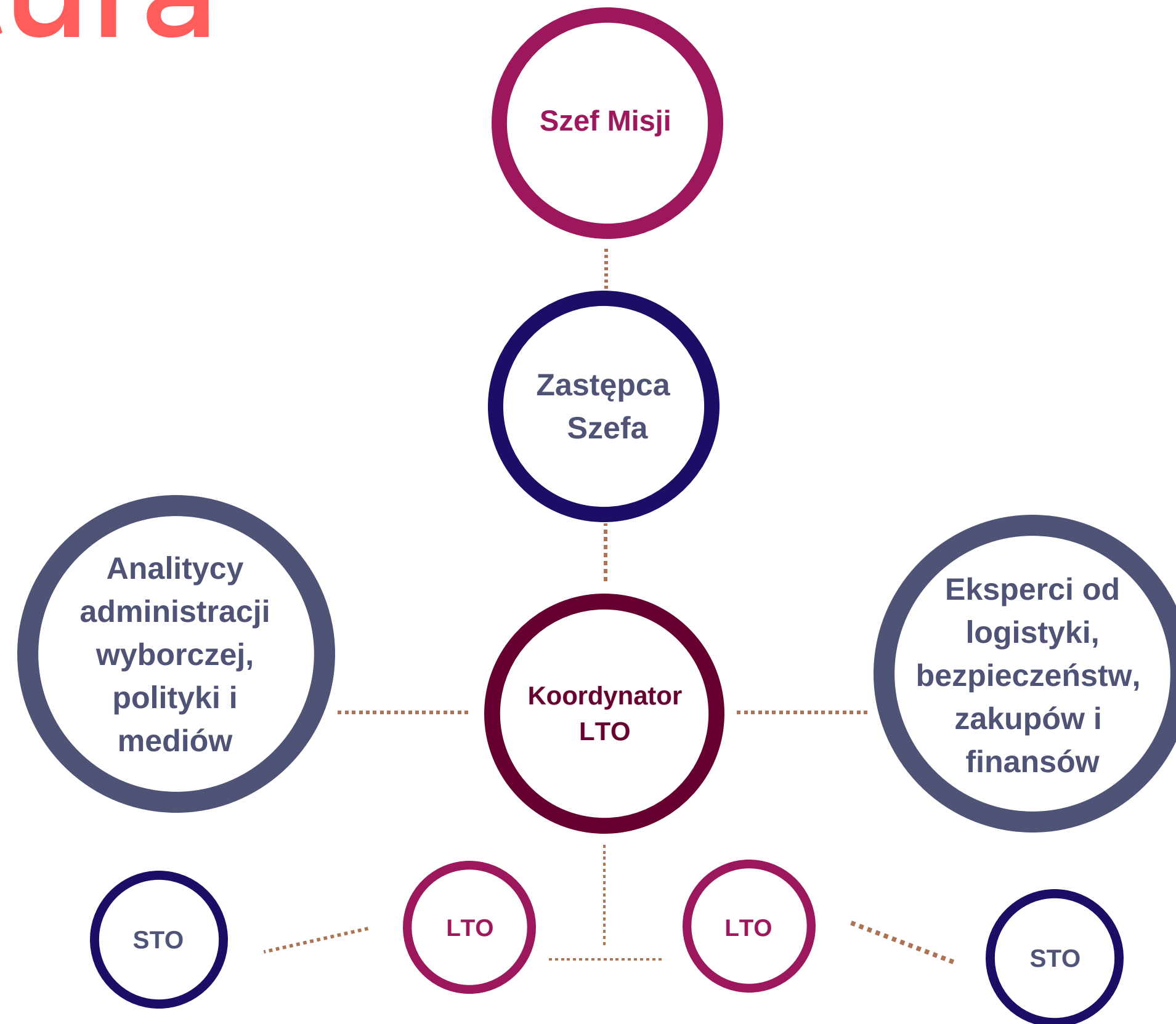
Misja OBWE

Biuro Instytucji Demokratycznych i Praw Człowieka (ODIHR) OBWE opracowało różnorodne formaty misji obserwacyjnych, poczynając od misji najmniejszej – Zespołu Ekspertów (Expert Team, ET) wysyłanych wyjątkowo, gdy nie ma potrzeby lub możliwości zastosowania standardowego formatu, a kończąc na największej pod względem liczby obserwatorów, zakresu i długości trwania obserwacji – Misji Obserwacji Wyborów (Election Observation Mission, EOM). Przyjrzyjmy się teraz strukturze EOM.

Struktura

Wszystkie EOM posiadają taką samą strukturę. Zapewnia ona dobrą komunikację i jasny podział obowiązków pomiędzy kierownictwem misji, analitykami, ekspertami oraz obserwatorami długo- i krótkoterminowymi. Na czele misji stoi szef i wspierający go zastępca. Nadzorują oni pracę analityków i ekspertów, w tym specjalistów od administracji wyborczej, prawa, polityki i mediów. W zależności od potrzeb, w skład misji mogą zostać włączeni także inni eksperci, na przykład analityk rejestru wyborców, głosowania elektronicznego lub finansów kampanii wyborczych.

Struktura



Obserwatorzy

W terenie misje reprezentują obserwatorzy długoterminowi (Long-Term Observers, LTO). Komunikację pomiędzy nimi a szefem i analitykami zapewnia koordynator. LTO obserwują przebieg wyborów na poziomie lokalnym. Odpowiadają również za przygotowanie warunków pracy dla obserwatorów krótkoterminowych.

Wnikliwą obserwację kluczowych procedur głosowania, liczenia i tabulacji zapewniają obserwatorzy krótkoterminowi (Short-Term Observers, STO). Na kilka dni przed wyborami każdy zespół LTO otrzymuje wsparcie około 20-30 STO. Dzięki nim misja uzyskuje statystycznie reprezentatywną próbę obserwacji z komisji wyborczych. Może oprzeć swoje oceny i opinie na twardych danych liczbowych.